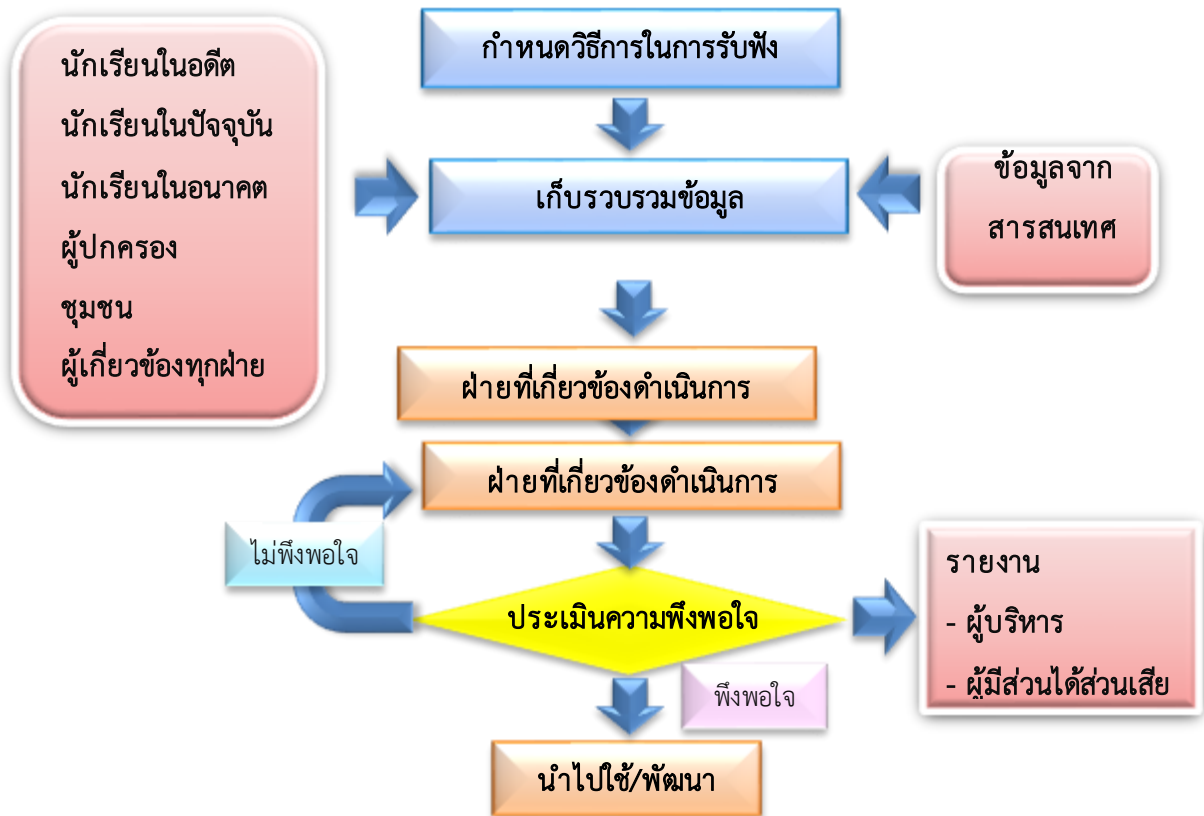


รายงานความพึงพอใจของนักเรียนและผู้มีส่วนได้ส่วนเสีย

โรงเรียน มีกระบวนการรับฟังเสียงของนักเรียนและผู้มีส่วนได้ส่วนเสีย โดยมีการรวบรวมข้อมูลจาก นักเรียน ในอดีต นักเรียนในปัจจุบัน นักเรียนในอนาคต ผู้ปกครอง ชุมชนและผู้เกี่ยวข้องทุกฝ่าย นำเสนอข้อมูลต่อฝ่ายบริหาร เพื่อพิจารณาสั่งการให้ผู้ที่เกี่ยวข้องดำเนินการ จากนั้นจะมีการประเมินผลการดำเนินงานเพื่อให้ได้ข้อมูลสารสนเทศที่สามารถนำไปใช้ปฏิบัติได้ ตามความเหมาะสมกับบริบทของโรงเรียนเพื่อประโยชน์ของนักเรียนและผู้มีส่วนได้ส่วนเสีย อย่างเป็นระบบและเป็นแนวทางในการแก้ปัญหาต่อไป รายละเอียดดังภาพ



กระบวนการรับฟังนักเรียนและผู้มีส่วนได้ส่วนเสีย

การประเมินความพึงพอใจและความผูกพันของนักเรียนและผู้มีส่วนได้ส่วนเสีย (Determination of Student and Stakeholder Satisfaction and Engagement)

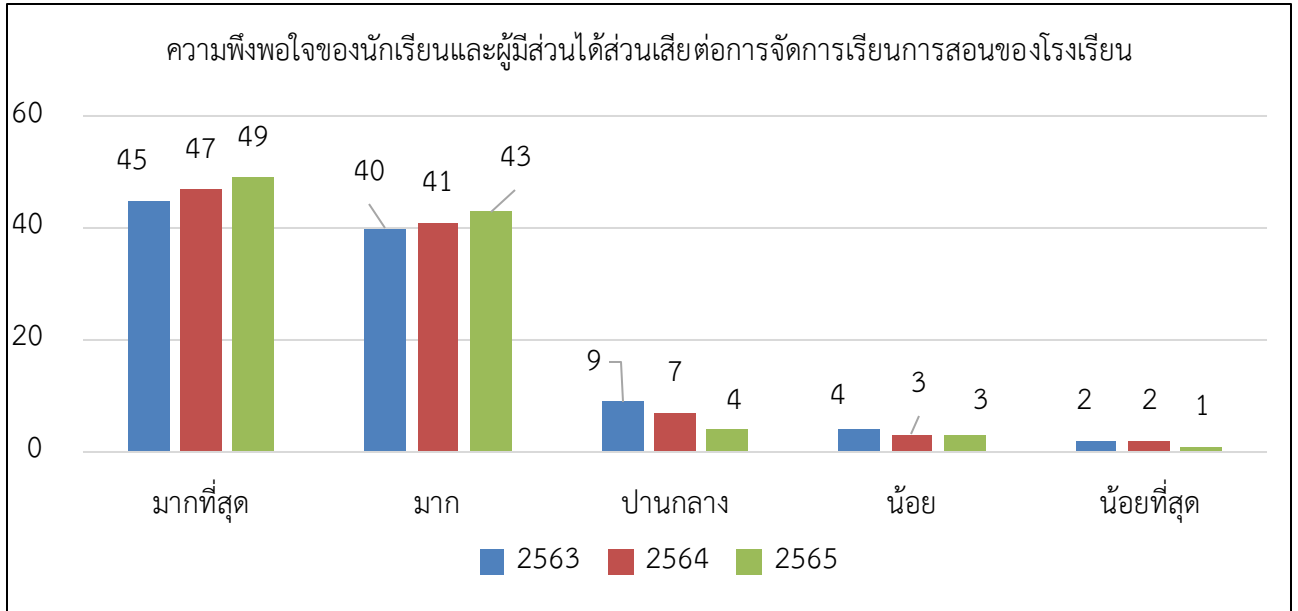
โรงเรียนมีกระบวนการประเมินความพึงพอใจและความไม่พึงพอใจไปพร้อม ๆ กัน โดยได้แบ่งกลุ่มนักเรียนออกเป็น 3 กลุ่ม คือ นักเรียนปัจจุบัน นักเรียนอนาคต และนักเรียนในอดีต เป็นผู้ประเมิน เพื่อให้ได้มาซึ่งข้อมูลที่ครอบคลุมทุกฝ่าย โดยได้มอบหมายให้งานต่าง ๆ ภายในโรงเรียนเป็นผู้รับผิดชอบในการประเมิน สรุปผลรายงานต่อผู้บริหาร ดังนี้

ตารางแสดงวิธีการประเมินความพึงพอใจและความผูกพันของนักเรียนผู้มีส่วนได้ส่วนเสีย

| กลุ่ม | ตัวชี้วัด | วิธีการ | ผู้รับผิดชอบ |
|----------------------|--|---|---|
| นักเรียน ปัจจุบัน | 1. ความพึงพอใจของการจัดหลักสูตร ประเมินผลการดำเนินงานตาม ข้อกำหนดที่สำคัญของโปรแกรม เฉพาะทาง ด้านดนตรี กีฬา ภาษา คณิตฯ-วิทย์ คณิตฯ-วิทย์ สองภาษา | - ประเมินความพึงพอใจต่อ หลักสูตร ครู นักเรียน ผู้ปกครอง โดยใช้แบบประเมิน - สรุปผลการดำเนินงาน โปรแกรมเฉพาะทางโดยครูกลุ่ม สาระการเรียนรู้ | - งานหลักสูตร - กลุ่มสาระการเรียนรู้ วิทย์, คณิตฯ, พลละฯ, ศิลปะ, ภาษาต่างประเทศ |
| | 2.ความพึงพอใจกระบวนการจัดการ เรียนการสอน | - แบบสอบถามความพึงพอใจ การจัดการเรียนการสอน | - งานการเรียนการสอน - กลุ่มสาระการเรียนรู้ |
| | 3.ความพึงพอใจการบริการทาง การศึกษา (งานทะเบียน/วัดผล / สหกรณ์/ธนาคาร/ห้องสมุด/ ห้องปฏิบัติการ/ห้องพยาบาล/โรง อาหาร) | - แบบสอบถามความพึงพอใจ การบริการทางศึกษาสหกรณ์ โรงเรียน - แบบบันทึกการเข้าใช้บริการ ห้องสมุด - แบบสำรวจความคิดเห็นการ ใช้บริการห้องพยาบาล | - งานทะเบียน - งานวัดผล - สหกรณ์โรงเรียน - ธนาคารโรงเรียน - ห้องสมุด - งานอนามัย |

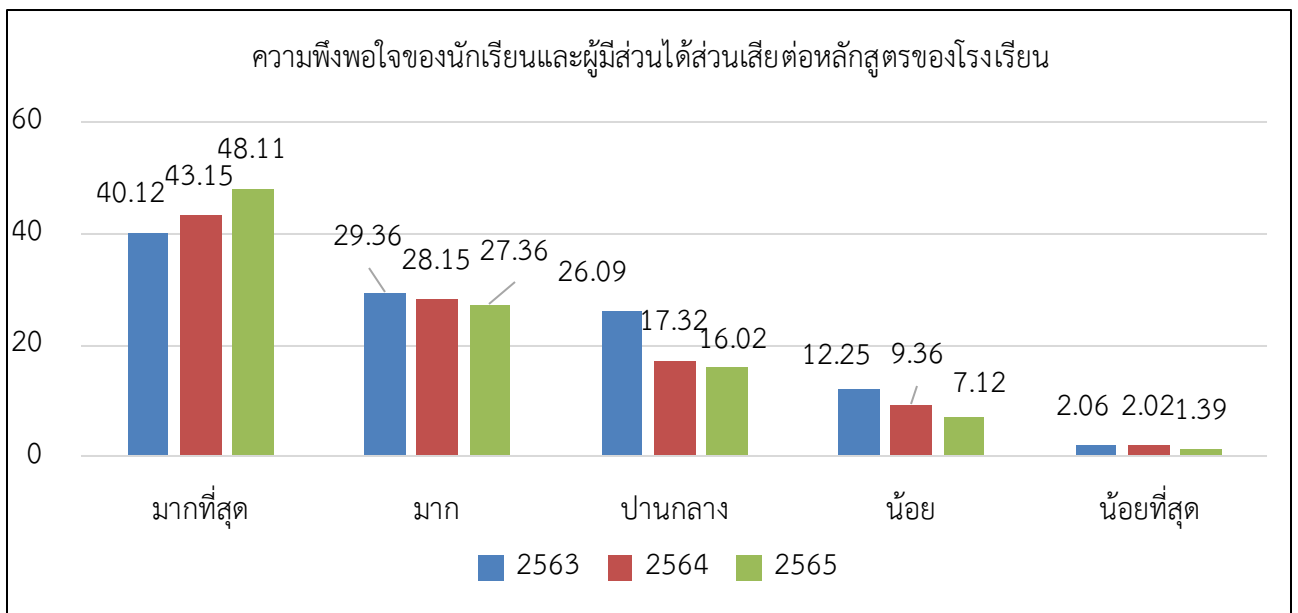
โรงเรียนได้นำสารสนเทศด้านต่าง ๆ จากการแลกเปลี่ยนข้อมูลระหว่างบุคลากรและกลุ่มงานอย่างต่อเนื่อง เพื่อเตรียมความพร้อมและรับมือการเปลี่ยนแปลงที่เกิดขึ้น และเพื่อนำไปปรับใช้ ในการพัฒนานวัตกรรม ให้ตรงตาม ความต้องการ ของกลุ่มนักเรียนและผู้มีส่วนได้ส่วนเสีย

โรงเรียนได้ดำเนินการบริหารจัดการศึกษาบรรลุเป้าหมายอย่างมีประสิทธิภาพเป็นที่ยอมรับของสังคม ส่งผลต่อความพึงพอใจของนักเรียนและผู้มีส่วนได้ส่วนเสีย ดังนี้



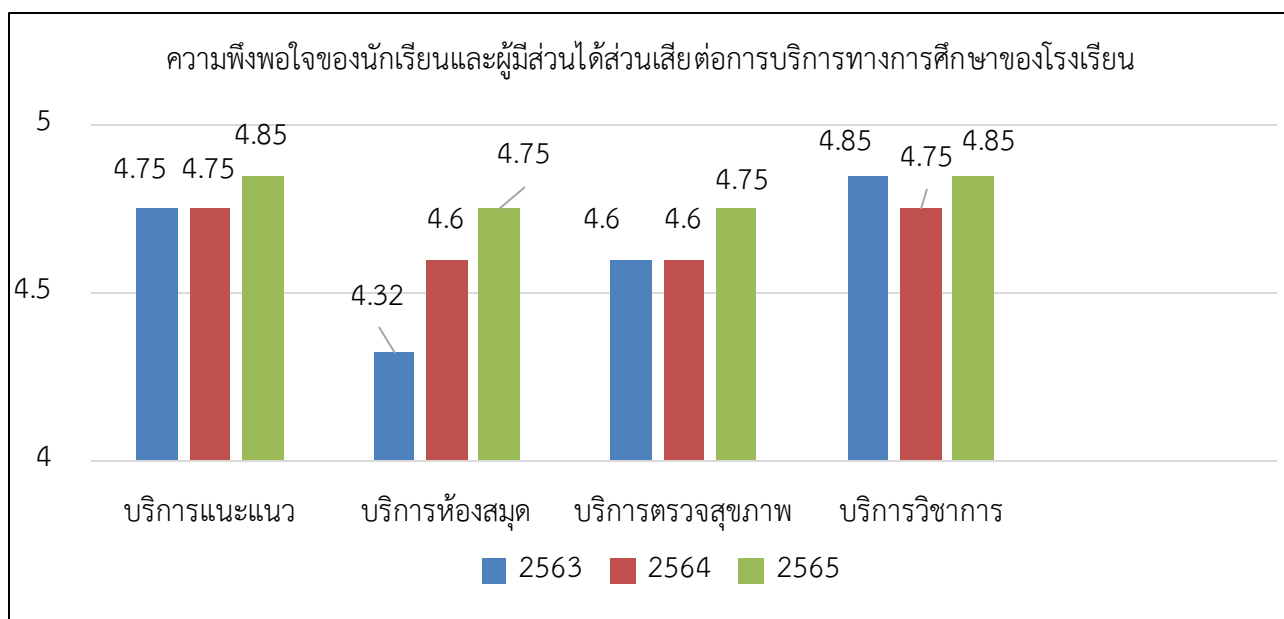
ภาพประกอบที่ 1 ร้อยละความพึงพอใจของนักเรียนและผู้มีส่วนได้ส่วนเสียต่อการจัดการเรียนการสอน

จากภาพประกอบที่ 1 พบว่า ร้อยละความพึงพอใจของนักเรียนและผู้มีส่วนได้ส่วนเสียต่อการจัดการเรียนการสอนของโรงเรียนในปีการศึกษา 2565 อยู่ในระดับมากถึงมากที่สุดร้อยละ 80 ขึ้นไป และแนวโน้มความพึงพอใจของนักเรียนและผู้มีส่วนได้ส่วนเสียต่อการจัดการเรียนการสอนของโรงเรียนเพิ่มขึ้นเป็นลำดับ



ภาพประกอบที่ 2 ร้อยละความพึงพอใจของนักเรียนและผู้มีส่วนได้ส่วนเสียต่อหลักสูตรของโรงเรียน

จากภาพประกอบที่ 2 พบว่า ร้อยละความพึงพอใจของนักเรียนและผู้มีส่วนได้ส่วนเสียต่อหลักสูตรของโรงเรียน ปีการศึกษา 2563-2565 ส่วนใหญ่อยู่ในระดับมากที่สุด โดยในปี 2565 คิดเป็นร้อยละ 75.47 ปีการศึกษา 2564 ร้อยละ 71.30 ปีการศึกษา 2563 ร้อยละ 69.48 ตามลำดับ ทั้งนี้ เนื่องจากโรงเรียนได้ปรับปรุงพัฒนาหลักสูตรที่หลากหลายมากขึ้นเพื่อให้เทียบเคียงมาตรฐานสากล และตอบสนองความต้องการของนักเรียนที่มีความสามารถพิเศษในด้านต่างๆ ให้เลือกเรียนได้ตามความถนัดความสามารถของตนเอง ส่งผลให้ความพึงพอใจของนักเรียนและผู้มีส่วนได้ส่วนเสียต่อหลักสูตรของโรงเรียนเพิ่มขึ้นอย่างต่อเนื่อง



ภาพประกอบที่ 3 ความพึงพอใจของนักเรียนและผู้มีส่วนได้ส่วนเสียต่อการบริการทางการศึกษาของโรงเรียน ปีการศึกษา 2563-2565

จากภาพประกอบที่ 3 ความพึงพอใจของนักเรียนและผู้มีส่วนได้ส่วนเสียต่อการบริการทางการศึกษาของโรงเรียนทุกด้าน ในปีการศึกษา 2563-2565 มีความพึงพอใจเฉลี่ยอยู่ในระดับมากที่สุด และแนวโน้มความพึงพอใจต่อการบริการทางการศึกษาของโรงเรียนเพิ่มขึ้นเป็นลำดับ